

INSTRUCTIONS POUR LE MONTAGE

Conditions générales d'utilisation

Alimentation	Recommandée	Maximum	Minimum
Température eau chaude	65 C° (~150F)	80 C° (~175F)	15 C° (~60F)
Pression dynamique	3 BAR (~45PSI)	5 BAR (~75PSI)	0.5 BAR (~7PSI)

En cas de pression dynamique supérieure à 5 bar (~75 psi), nous conseillons d'utiliser un réducteur de pression. Avant de procéder au montage, nous vous conseillons de purger les tuyauteries de l'eau chaude et de l'eau froide pour éviter que saleté et résidus puissent compromettre la marche du robinet.

MONTAGE DU ROBINET

Fig. 1:

Positionner l'embase (16) en s'assurant de positionner le joint (17.1) de façon correcte. Positionner le robinet dans le trou de l'évier.

Fig. 2:

Pour évier de trois trous, utiliser l'habillage de 8": positionner l'habillage (24) sur le trou de l'évier interposant l'embase en plastique (25).

Fig. 3:

Introduire le joint façonné (17.2) et la bride (17.3) sur les tirants (17.4) et fermer le robinet avec les écrous (17.5). Pour augmenter la stabilité du robinet, utiliser la bride (20) entre le joint façonné (17.2) et l'évier.

Fig. 4:

Enfin connecter les tuyaux d'alimentation (22): le tuyau de gauche avec le débit de l'eau chaude et le tuyau de droite avec le débit de l'eau froide. Utiliser les raccords (23) si nécessaire. Connecter le flexible de douche (11) au tuyau d'alimentation du robinet (21) introduisant le joint (19).

Fig. 5:

Vérifier le fonctionnement du robinet: au moment de l'ouverture de l'eau, le jet sort du mousseur; en agissant sur la partie supérieure de la douchette le jet vient de tourné à la douche; en agissant encore sur la même partie le jet

revient au mousseur. A la fermeture du débit le jet vient automatiquement de tourné au mousseur.

ENTRETIEN ET CONSEILS D'UTILISATION

Fig. 6:

Remplacement de la cartouche: (fermer l'arrivée d'eau principale)

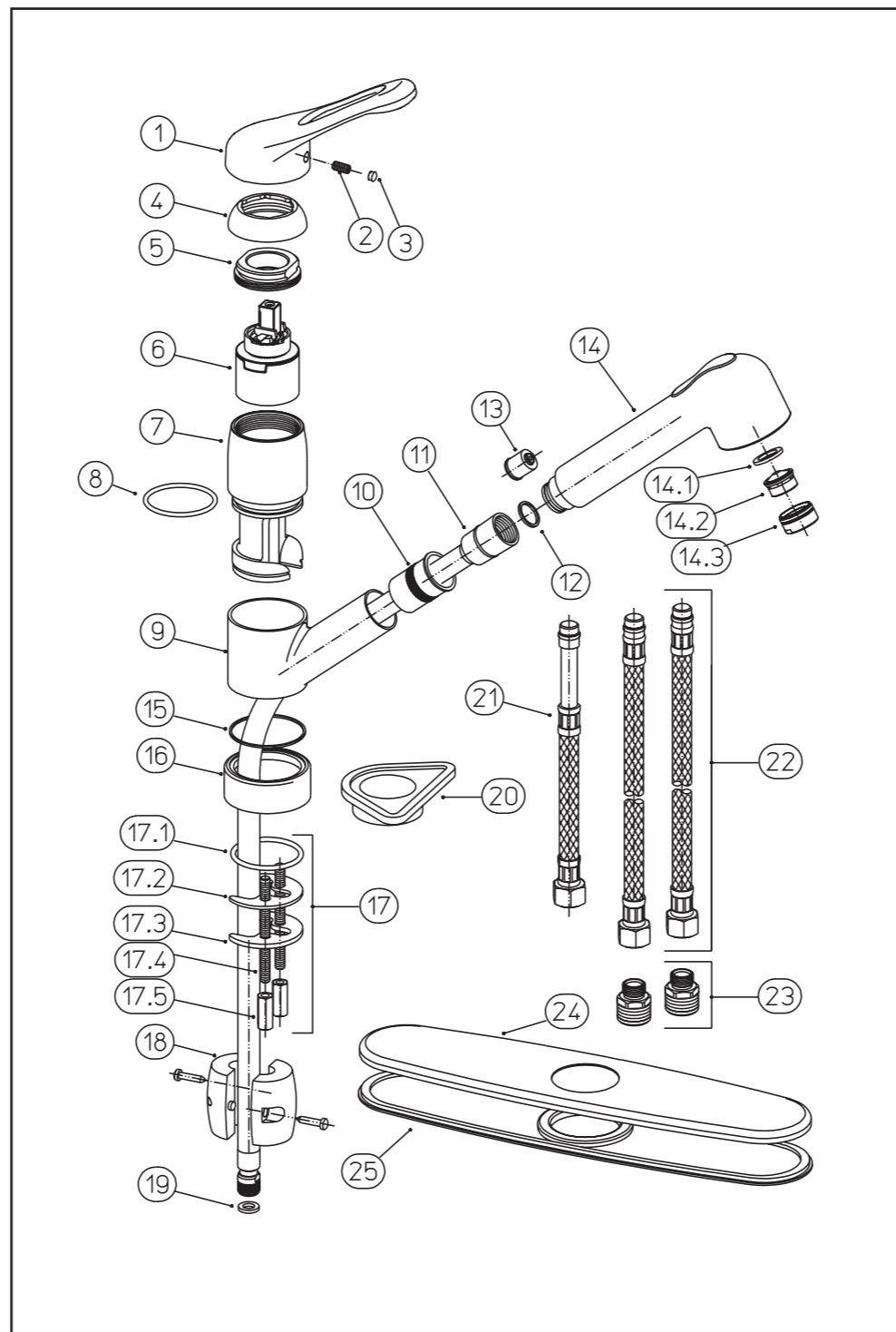
Pour remplacer la cartouche, enlever la pastille (3), dévisser la vis (2) et enlever la manette (1). Dévisser le capuchon (4) et l'embout (5) et enlever la cartouche (6). Pour remonter, procéder en sens inverse, en s'assurant de bien nettoyer les surfaces où agissent les joints. Serrer l'embout (5) de façon qu'on puisse garantir l'étanchéité et en même temps un mouvement souple de la manette.

Remplacement ou nettoyage du mousseur :

Il faut procéder à l'entretien du mousseur pour éviter l'accumulation de débris et calcaire, qui avec le temps, pourraient causer une diminution graduelle du débit. Pour procéder au démontage du mousseur, dévisser et nettoyer l'embout (14.3) et nettoyer le filtre (14.2) des impuretés. Remonter en procédant en sens inverse et s'assurer de positionner le joint (14.1) de façon correcte.

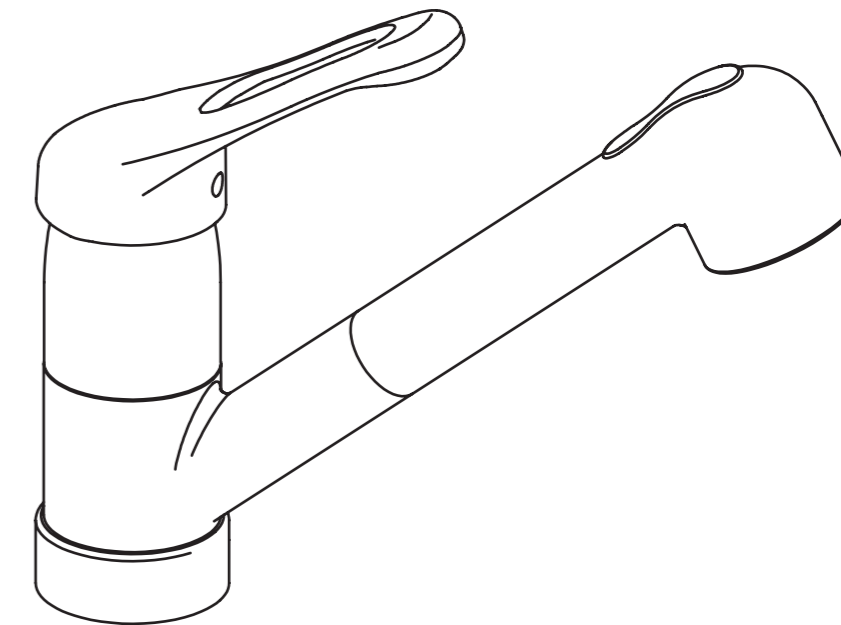
NETTOYAGE DES SURFACES

Pendant le nettoyage, la surface du robinet doit être froide (la chaleur augmente le risque d'usure de la surface). S'assurer que les produits pour le nettoyage ne soient pas acides ou abrasifs. Il faut nettoyer le robinet tous les jours avec un chiffon doux. Eviter les éponges abrasives. Après le nettoyage, enlever les résidus de détergent avec de l'eau froide. Dommages aux robinets causés par un nettoyage pas approprié sont exclus de notre garantie.

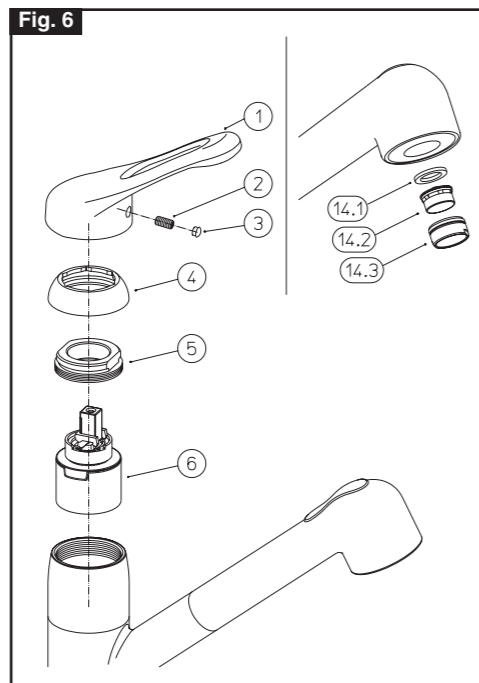
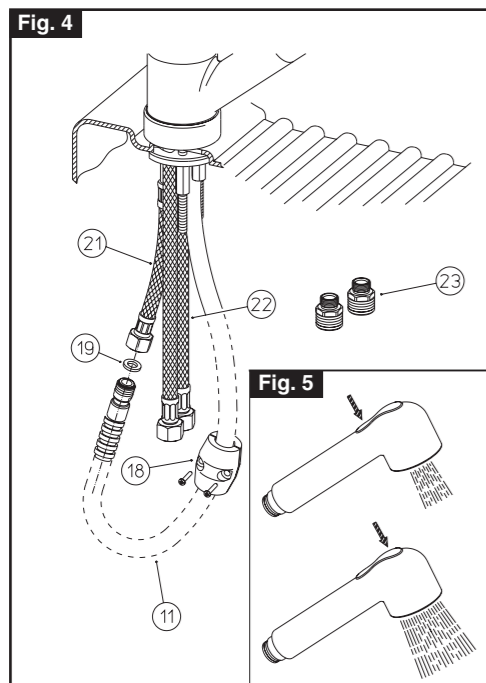
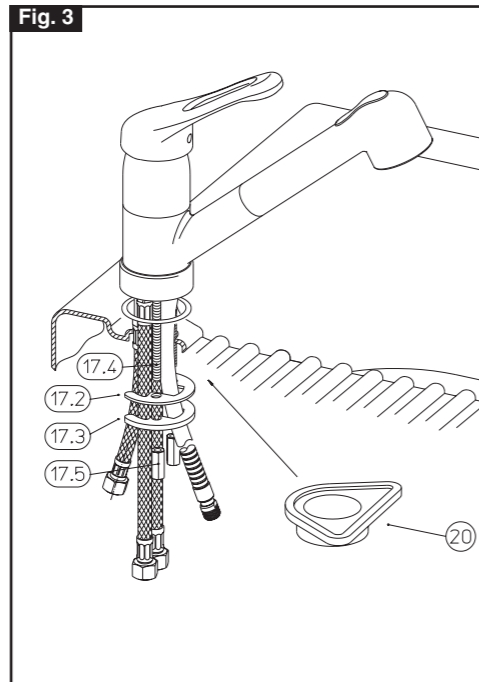
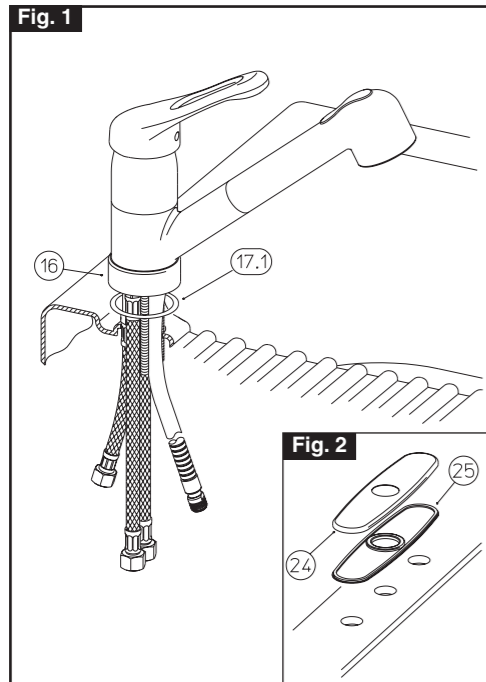


VP/C131205/1637

HI-TECH KITCHEN FAUCET



Istruzioni per l'installazione - Assembly instruction
Instrucciones para el montaje - Instructions pour le montage



ISTRUZIONI PER L'INSTALLAZIONE

Condizioni generali d'uso			
Alimentazione	Raccomandata	Massima	Minima
Temperatura acqua calda	65 C° (~150F)	80 C° (~175F)	15 C° (~60F)
Pressione di esercizio	3 BAR (~45PSI)	5 BAR (~75PSI)	0.5 BAR (~7PSI)

In caso di pressioni di esercizio superiori a 5 bar (~75 psi), si consiglia l'uso di un riduttore di pressione. Prima di procedere al montaggio, si consiglia di spurgare le tubature dell'acqua calda e fredda onde evitare che sporczia e piccole impurità compromettano il funzionamento del rubinetto.

INSTALLAZIONE RUBINETTO

Fig. 1: Posizionare la rondella di base (16) avendo cura che l'oring (17.1) sia correttamente posizionato. Posizionare il rubinetto nel foro del lavello.

Fig. 2: Se il lavello ha tre fori utilizzare la piastra da 8": posizionare la piastra (24) sul foro del sanitario interponendo la base in materiale plastico (25).

Fig. 3: Infilare la guarnizione sagomata (17.2) e la flangia (17.3) sui tiranti (17.4) e fissare il rubinetto tramite i dadi (17.5). Qualora si ritenesse necessario aumentare la stabilità del rubinetto utilizzare la flangia (20) tra guarnizione sagomata (17.2) e lavello.

Fig. 4: Infine collegare i tubetti di alimentazione (22): il sinistro all'erogazione dell'acqua calda ed il tubetto di alimentazione destro all'erogazione dell'acqua fredda. Utilizzare eventualmente i raccordi forniti (23). Collegare il flessibile della doccia (11) al tubo di uscita del rubinetto (21) inserendo la guarnizione (19). Ultimare l'installazione collegando il contrappeso (18) garantendo una corsa sufficiente per l'estrazione della doccia.

Fig. 5: Verificare il funzionamento del rubinetto: aprendo l'acqua il getto esce dall'aeratore; agendo sulla parte superiore della doccia, il getto viene commutato nella doccia; ritornando ad agire sulla stessa parte, il getto torna nella posizione

ASSEMBLY INSTRUCTIONS

General conditions of use			
Water supply	Suggested	Maximum	Minimum
Hot water temperature	65 C° (~150F)	80 C° (~175F)	15 C° (~60F)
Working pressure rating	3 BAR (~45PSI)	5 BAR (~75PSI)	0.5 BAR (~7PSI)

In case of working pressure higher than 75 psi (5 BAR), it would be advisable to install a working pressure reducer. Before starting assembly operations, bleed the pipes of hot and cold water to prevent dirt or other impurities from affecting the operation of the faucet.

INSTALLATION

Fig. 1: Place the base ring (16) making sure that the o-ring (17.1) is correctly positioned. Place the faucet in the hole of the sink.

aeratore. Alla chiusura dell'erogazione, il getto viene automaticamente deviato in posizione aeratore.

MANUTENZIONE E CONSIGLI TECNICO PRATICI

Fig. 6: **Sostituzione cartuccia: (chiudere l'impianto idrico)** Per la sostituzione della cartuccia, togliere la placchetta (3), svitare il grano di serraggio (2) e togliere la maniglia (1). Svitare il cappuccio (4) e la ghiera di serraggio (5) ed estrarre la cartuccia (6). Per il montaggio, procedere in senso inverso facendo particolare attenzione alla pulizia delle superfici dove agiscono le guarnizioni di tenuta. Chiudere la ghiera (5) in modo tale da garantire la tenuta e al tempo stesso consentire un morbido movimento della maniglia.

Sostituzione o pulizia dell'aeratore : E' buona norma procedere alla pulizia periodica dell'aeratore per evitare l'accumulo di detriti e calcare, che, con il passare del tempo, sono causa di una graduale diminuzione della portata. Per procedere allo smontaggio dell'aeratore, svitare la ghiera (14.3) e pulire il filtro (14.2) dalle impurità. Rimontare procedendo nel senso inverso, assicurandosi di posizionare correttamente la guarnizione (14.1).

MANUTENZIONE DELLE SUPERFICI

Durante la pulizia, la superficie del rubinetto deve essere fredda (il calore accelera il logorio della superficie stessa). Accertarsi che i prodotti per la pulizia non contengano acidi o sostanze corrosive. Il rubinetto deve essere asciugato quotidianamente con un panno morbido. Evitare assolutamente pagliette, spugne abrasive o similari. Subito dopo la pulizia, sciacquare bene i residui di detergente con acqua fredda. Danni ai rubinetti, conseguenti da un trattamento non appropriato, sono esclusi dalla garanzia.

Fig. 4: Last connect the supply tubes (22): the left one to the hot water supply and the right one to the cold water supply. Use the provided nipples (23) if needed. Connect the shower hose (11) to the outflow tube of the faucet (21) placing the washer (19) in between. Then connect the counterweight (18) to ensure a slide run long enough to pull out the shower head.

Fig. 5: Verify the working of the faucet: when the faucet is turned on, water flows out of the aerator; by acting on top of the shower head, the water flow is diverted to shower mode; to get the flow back to the aerator mode, act again on the top of the shower head. When the faucet is turned off, the flow is automatically diverted to the aerator position.

MAINTENANCE AND TECHNICAL SUGGESTIONS

Fig. 6: **Replacing the cartridge: (close the main water supply)**

In order to replace the cartridge, take out the cover (3), unscrew the grub screw (2) and take out the lever (1). Unscrew the cap (4) and the locking nut (5), then take out

INSTRUCCIONES PARA EL MONTAJE

Condiciones generales de uso			
Alimentación	Aconsejada	Máxima	Minima
Temperatura agua caliente	65 C° (~150F)	80 C° (~175F)	15 C° (~60F)
Presión de ejercicio	3 BAR (~45PSI)	5 BAR (~75PSI)	0.5 BAR (~7PSI)

En caso de presiones de ejercicio superiores a 5 BAR (~75 psi), se aconseja el uso de un reductor de presión. Antes de efectuar el montaje, se aconseja vaciar las tuberías del agua caliente y fría para evitar que suciedad y pequeñas impurezas comprometan el funcionamiento del grifo.

INSTALACIÓN DEL GRIFO

Fig. 1: Posicionar el disco de asiento (16) cerciorándose que el anillo (17.1) quede correctamente colocado. Introducir el grifo en el agujero del fregadero.

Fig. 2: Si el fregadero tiene tres agujeros, utilizar la plancha de 8": posicionar la plancha (24) en el agujero del fregadero interponiendo la base de material plástico (25).

Fig. 3: Introducir la guarnición moldeada (17.2) y la brida (17.3) en los pernos roscados (17.4) y fijar el grifo medio de las tuercas (17.5). Para aumentar la estabilidad del grifo (si necesario), utilizar la brida (20) entre guarnición moldeada (17.2) y fregadero.

Fig. 4: Por fin conectar los tubos de alimentación (22): el tubo izquierdo al suministro del agua caliente y el tubo de alimentación derecho al suministro del agua fría. En caso utilizar las juntas (23). Conectar el flexible de la ducha (11) al tubo de salida del grifo (21) introduciendo la junta (19). Acabar la instalación conectando el contrapeso (18) garantizando un recorrido suficiente para extraer la ducha de teléfono.

Fig. 5: Comprobar el funcionamiento del grifo: abriendo el agua el chorro sale del aireador; obrando a la extremidad de la ducha, el chorro se conmuta en ducha; obrando de nuevo

the cartridge (6). To assemble, proceed in reverse order taking care of cleaning the surfaces in contact with the seals. Tighten the nut (5) in order to guarantee the seal and in the meantime to assure that the lever turns smoothly.

Replacing or cleaning the aerator: It is advisable to periodically clean the aerator to avoid build-up of dirt and limestone residue, which in time could gradually limit the overflow. To disassemble the aerator, unscrew the ring nut (14.3) and clean the filter (14.2) from all impurities. Reassemble by proceeding in reverse order, making sure the basket (14.1) is correctly placed.

MAINTENANCE OF THE SURFACES

During the cleaning, the surface of the faucet has to be cold (as hot speeds up the wearing out of the surface). Make sure that cleaning products do not contain acids or corrosive substances. The faucet has to be daily dried with a soft cloth. Avoid steel wool, abrasive sponges or similar. Soon after cleaning, wash away the residue of cleaning lotions with cold water. Damages to faucets following from a not appropriate treatment, are unsecured.

encima de la ducha el chorro vuelve a la posición aireador. Cuando se cierra la emisión, el chorro es desviado automáticamente a la posición aireador.

MANUTENCIÓN Y CONSEJOS TECNICO-PRATICOS

Fig. 6: **Sustitución del cartucho: (cerrar el suministro de agua)** Para sustituir el cartucho, sacar la placa (3), destornillar la clavija (2) y sacar la palanca (1). Destornillar el capuchón (4) y la virola de apriete (5), luego sacar el cartucho (6). Para el montaje, proceder en el sentido inverso, cerciorándose de limpiar las superficies en contacto con las juntas. Cerrar la virola (5) para garantizar el cierre y permitir un movimiento suave de la palanca.

Sustitución o limpieza del aireador : Es aconsejable efectuar la limpieza periódica del aireador para evitar que se acumulen residuos y caliza que con el pasar del tiempo son la causa de una gradual disminución del caudal. Para efectuar el desmontaje del aireador, destornillar la abrazadera (14.3) y limpiar el filtro (14.2) quitando las impurezas. Montar de nuevo obrando en el sentido inverso, cerciorándose de posicionar correctamente la junta (14.1).

MANUTENCIÓN DE LAS SUPERFICES

Quando se limpia el grifo, la superficie tiene que ser fría (el calor acelera el deterioramiento de la superficie). Cerciorarse que los productos para la limpieza no tengan ácidos o sustancias corrosivas. El grifo tiene que ser limpiado cada día con un trapo suave. No utilizar esponjas abrasivas o semejantes. Limpiar con agua fría los residuos de detergente. Daños a grifos como consecuencia de un tratamiento poco apropiado, están excluidos de nuestra garantía.